

การขับเคลื่อนยุทธศาสตร์ชาติผ่านแผนสามระดับ

แผนระดับ 1

- แผนพัฒนาเศรษฐกิจ
- แผนความมั่นคง
- แผนการปฏิรูปประเทศ

แผนระดับ 2

แผนแม่บทฯ

แผนระดับ 3

- แผนปฏิบัติการ (ด้าน)
 - กฎหมายกำหนดไว้เพื่อประโยชน์ในการทำงานเชิงบูรณาการข้ามหน่วยงาน
 - มีความจำเป็นเพื่อขยายความแผนแม่บทให้มีขอบเขตและรายละเอียดที่ชัดเจนขึ้น

ยุทธศาสตร์ชาติ

แผนปฏิบัติการ (หน่วยงาน)
Flagship projects

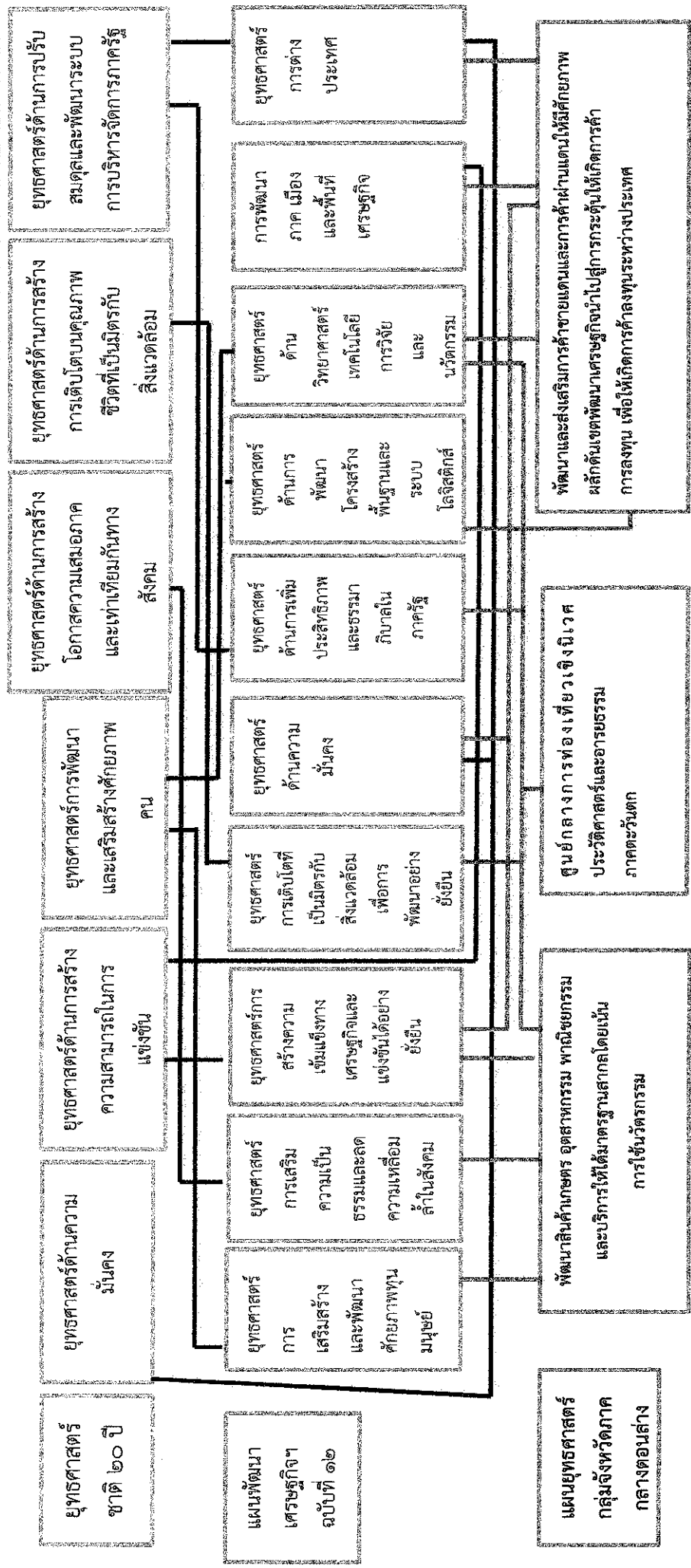
ติดตาม/ประเมินผล

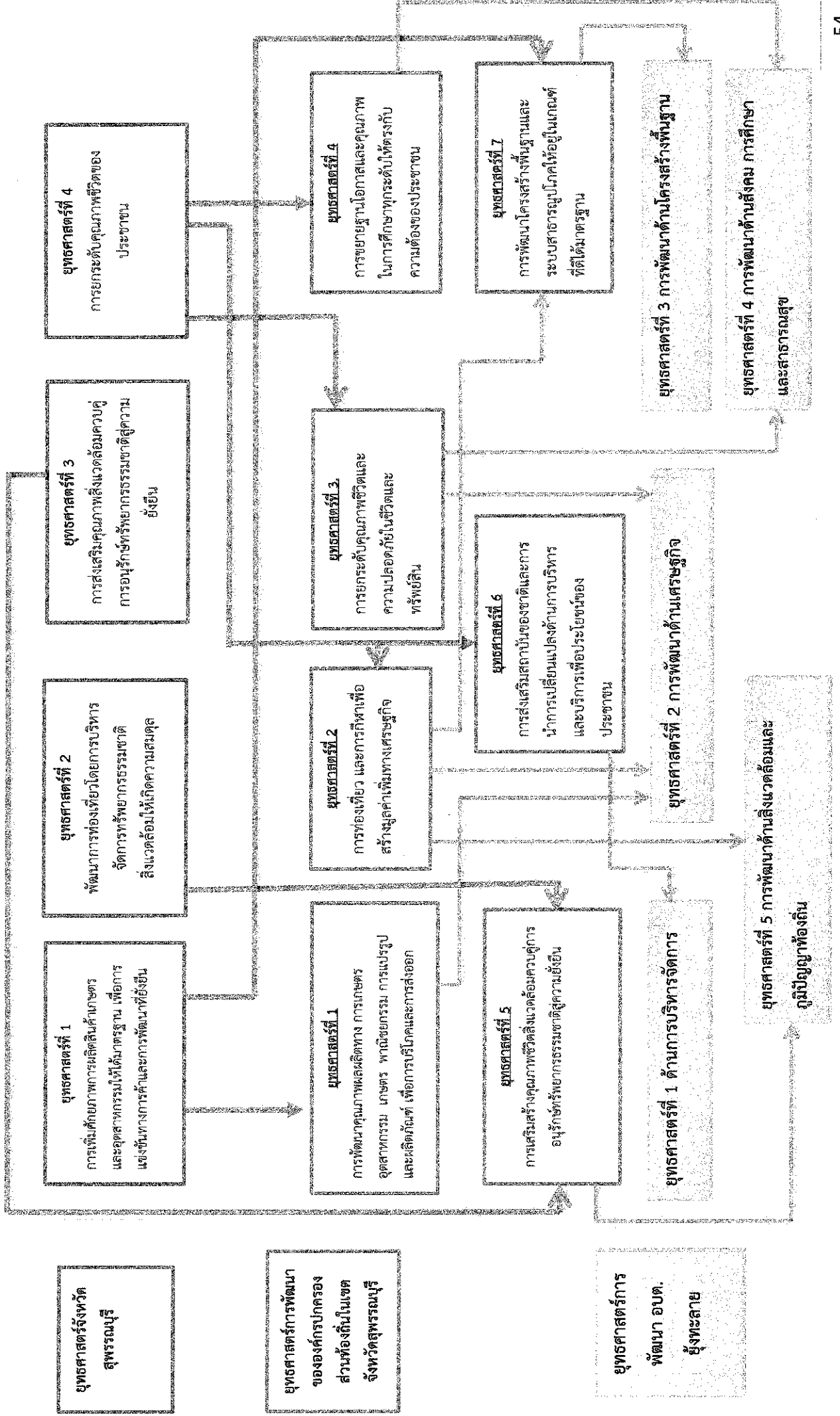
eMENSRCR

งบประมาณ

ดำเนินการ

ความเชื่อมโยงของยุทธศาสตร์ในภาพรวม แผนพัฒนาท้องถิ่น (พ.ศ. 2566-2570) อบต.อุ้งทะลาย





ยุทธศาสตร์
การพัฒนา
อปท.
ยั่งยืนหลาย

ยุทธศาสตร์ที่ 1 ด้านการบริหารจัดการ

เป้าประสงค์

- บริหารงานเพื่อสร้างประโยชน์ตามความต้องการของประชาชน
- ดำเนินงานโดยรับฟังเสียงของประชาชนและให้ทุกคนมีส่วนร่วม

กลยุทธ์

1. มุ่งพัฒนาระบบการบริหารงานแบบบูรณาการให้มีความเชื่อมโยงและมีประสิทธิภาพตอบสนองความต้องการของประชาชน
2. ดำเนินงานโดยรับฟังเสียงของประชาชนและให้ทุกคนมีส่วนร่วมในการพัฒนาตำบล

แผนงาน

แผนงานบริหารทั่วไป/บริหารงานคลัง
แผนงานสร้างความเข้มแข็งของชุมชน
แผนงานงบกลาง

ผลลัพธ์/
โครงการ

1. บริหารงานเพื่อสร้างประโยชน์ตามความต้องการของประชาชน
2. ดำเนินงานโดยรับฟังเสียงของประชาชนและให้ทุกคนมีส่วนร่วม
3. ให้ประชาชนได้รู้การทำงานของคนงองค์กรบริหารส่วนตำบล
4. จัดหน่วยบริการรับฟังปัญหาและเรื่องราวร้องทุกข์ของประชาชน
5. จัดประชุมประชาคมท้องถิ่นฯ ประชาคมประชาคมตำบล
รับฟังความคิดเห็นของประชาชน

ฯลฯ

ยุทธศาสตร์
การพัฒนา
อบต.
อย่างยั่งยืน

ยุทธศาสตร์ที่ 2 การพัฒนาด้านเศรษฐกิจ

เป้าประสงค์

- การสร้างกลุ่มอาชีพ เพื่อส่งเสริมการพัฒนาผลิตภัณฑ์ของกลุ่มอาชีพ
- ส่งเสริมปรัชญาเศรษฐกิจพอเพียงมาประยุกต์กับวิถีชีวิตประจำวันของคมในตำบล
- ปรับปรุงโครงสร้างพื้นฐาน เช่น ถนน ไฟฟ้า นำประปา เพื่อส่งเสริมการค้าขายของกลุ่มอาชีพในตำบลได้

กลยุทธ์

1. พัฒนาระบบชลประทาน คลองส่งน้ำเพื่อพัฒนาการเกษตร
2. ส่งเสริมกลุ่มอาชีพ พร้อมนำปรัชญาเศรษฐกิจพอเพียงมาประยุกต์ใช้กับการพัฒนาเศรษฐกิจของชุมชน

แผนงาน

- แผนงานส่งเสริมเศรษฐกิจ
- แผนงานเกษตรและชุมชน
- แผนงานสร้างความเข้มแข็งของชุมชน

ผลิต/โครงการ

1. สนับสนุนกลุ่มอาชีพต่าง ๆ
2. โครงการขับเคลื่อนพัฒนาตามปรัชญาเศรษฐกิจพอเพียง
3. โครงการส่งเสริมการส่งเสริมเศรษฐกิจสตรี เด็ก เยาวชน ผู้สูงอายุ ผู้พิการ (คนพิการ) ผู้ด้อยโอกาส และผู้ยากไร้
4. การอุดหนุนงบประมาณเพื่อขยายเขตไฟฟ้าและประปา
5. การจัดกิจกรรม/โครงการเพื่อให้เกิดการรวมคิด ร่วมทำ ร่วมแก้ปัญหาชุมชน/ตำบล ฯลฯ
6. การศึกษาดูงาน ทัศนศึกษา อบรม สัมมนาประชุมต่าง ๆ ฯลฯ

ยุทธศาสตร์
การพัฒนา
อปต.
ผู้สูงอายุ

ยุทธศาสตร์ที่ 3 การพัฒนาด้านโครงสร้างพื้นฐาน

เป้าประสงค์

- การยกระดับคุณภาพชีวิตและความปลอดภัยในชีวิตและทรัพย์สินของประชาชน
- บำรุงรักษา ซ่อมแซม จัดสร้างถนนให้การเดินทางที่สะดวก รวดเร็ว ปลอดภัย
- ปรับปรุงด้านโครงสร้างพื้นฐานที่จำเป็นสำหรับประชาชนให้ได้มาตรฐานที่ดี เพื่อบริการสาธารณะ

กลยุทธ์

1. การยกระดับคุณภาพชีวิตและความปลอดภัยในชีวิตและทรัพย์สินของประชาชน
2. ดำเนินการปรับปรุงโครงสร้างพื้นฐานให้ได้มาตรฐานที่ดี เพื่อการบริการสาธารณะ

แผนงาน

แผนงานอุตสาหกรรมและการโยธา
แผนงานการรักษาความสงบภายใน

ผลผลิต/
โครงการ

1. โครงการซ่อมแซมถนนลงหินคลุก / ก่อสร้างถนนคอนกรีตเสริมเหล็ก
2. วางท่อระบายน้ำ/ ขุดลอกคลองระบายน้ำ พร้อมกำจัดวัชพืช
3. ซ่อมแซมท่อระบายน้ำ/ ขุดลอกท่อน้ำทิ้ง พร้อมกำจัดวัชพืช
4. ของบสนับสนุนโครงการที่เกินศักยภาพ (งบอุดหนุนต่าง ๆ/ งบอุดหนุนเฉพาะกิจ)
5. การตั้งด่านป้องกันอุบัติเหตุช่วงเทศกาลปีใหม่, วันสงกรานต์
6. การเยียวยาช่วยเหลือประชาชนด้านสาธารณภัย
7. การจัดตั้งศูนย์ช่วยเหลือประชาชนฯ, ศูนย์จิตอาสาฯ ฯลฯ

ยุทธศาสตร์
การพัฒนา
อบต.
ยั่งยืนหลาย

ยุทธศาสตร์ที่ 4 การพัฒนาด้านสังคม การศึกษาและสาธารณสุข

เป้าประสงค์

- พัฒนาระบบการศึกษา ระบบสาธารณสุขให้ได้มาตรฐานที่ดี
- ส่งเสริมศาสนาและวัฒนธรรมอันดีงามของท้องถิ่น
- จัดทำสวัสดิการให้แก่ผู้สูงอายุ คนพิการ ผู้ป่วยเอดส์ ผู้ยากไร้และผู้ด้อยโอกาสในชุมชนอย่างเหมาะสม

กลยุทธ์

1. พัฒนาระบบการศึกษา สาธารณสุขให้ได้มาตรฐานที่ดี
2. ส่งเสริมกิจกรรมเด็กและเยาวชน พัฒนาศูนย์เด็กเล็กให้ได้มาตรฐาน
3. จัดทำสวัสดิการให้แก่ผู้สูงอายุ คนพิการ ผู้ป่วยเอดส์ ผู้ยากไร้และผู้ด้อยโอกาสอย่างเหมาะสม
4. ส่งเสริมกิจกรรมด้านสุขภาพ การเต้นแอโรบิค ฯลฯ

แผนงาน

- แผนงานการศึกษา
- แผนงานสาธารณสุข
- แผนงานงบกลาง/สังคมสงเคราะห์/บริหารงานทั่วไป

ผลผลิต/
โครงการ

1. พัฒนาระบบการศึกษา ศูนย์เด็กเล็กฯ ให้ได้มาตรฐาน
2. โครงการกีฬาตำบล/กีฬาท้องถิ่น
3. จุดจำหน่ายอาหารกลางวัน/อาหารเสริม (นม) ศูนย์เด็กเล็กฯ /โรงเรียนในพื้นที่ ฯลฯ
4. การป้องกันและบำบัดยาเสพติด
5. การป้องกัน ควบคุมและระงับ ยับยั้ง โรคติดต่อ โรคติดต่อ โรคระบาด ฯลฯ
6. การส่งเสริมสุขภาพต่าง ๆ กิจกรรมออกกำลังกาย ฯลฯ
7. การรับลงทะเบียนผู้สูงอายุ คนพิการ ผู้ป่วยเอดส์ ฯลฯ

ยุทธศาสตร์
การพัฒนา
อบต.
อุ้มผาง

ยุทธศาสตร์ที่ 5 การพัฒนาด้านสิ่งแวดล้อมและภูมิปัญญาท้องถิ่น

เป้าประสงค์

- ดูแลอนุรักษ์ รักษาธรรมชาติสิ่งแวดล้อม พื้นที่ธรรมชาติของตำบลให้คงอยู่
- พัฒนา รักษาวัฒนธรรมประเพณีท้องถิ่น ต่อยอดภูมิปัญญาท้องถิ่นให้เป็นเอกลักษณ์ของชุมชน
- สนับสนุนครัวเรือนปลูกพืชผักสวนครัวไว้บริโภคภายในครัวเรือน

กลยุทธ์

1. การส่งเสริมกิจกรรมกีฬา การส่งเสริม อนุรักษ์วัฒนธรรม วิถีชีวิต ประเพณีท้องถิ่น
2. การส่งเสริมระบบการศึกษาที่ได้มาตรฐานทุกระดับ ศูนย์เด็กเล็กฯ
3. การส่งเสริม พัฒนาองค์ความรู้การเกษตร

แผนงาน

แผนงานการศาสนาวัฒนธรรมและนันทนาการ
แผนงานการเกษตร

ผลผลิต/
โครงการ

1. งานกีฬาตำบล / กีฬาท้องถิ่นและนันทนาการ
2. โครงการ/กิจกรรมวันสำคัญทางศาสนา พระมหากษัตริย์ วันชาติ วันสำคัญต่าง ๆ รัฐพิธี
3. การขุดลอกแหล่งน้ำ / การวางแผนการจัดการทรัพยากรธรรมชาติและสิ่งแวดล้อม
4. โครงการ/กิจกรรมการปลูกผักสวนครัวรั้วกินได้
5. การส่งเสริมการแปรรูปการเกษตร ฯลฯ

๓. การวิเคราะห์เพื่อพัฒนาท้องถิ่น

๓.๑ การวิเคราะห์กรอบการจัดทำยุทธศาสตร์ขององค์กรปกครองส่วนท้องถิ่น

๓.๑.๑ ผลการวิเคราะห์ศักยภาพเพื่อประเมินสถานการณ์การพัฒนาในปัจจุบันและโอกาสการพัฒนาในอนาคตของท้องถิ่น ด้วยเทคนิค SWOT Analysis

การวิเคราะห์ศักยภาพเพื่อประเมินการพัฒนาท้องถิ่นในปัจจุบัน เป็นการประเมินการวิเคราะห์โอกาสและภาวะคุกคามหรือข้อจำกัดอันเป็นสภาวะแวดล้อมภายนอกที่มีผลต่อการพัฒนาด้านต่าง ๆ ขององค์การบริหารส่วนตำบล รวมทั้งการวิเคราะห์จุดแข็ง จุดอ่อนของท้องถิ่น อันเป็นสภาวะแวดล้อมภายในของท้องถิ่น ซึ่งทั้งหมดเป็นการประเมินสถานการณ์ของท้องถิ่นในปัจจุบัน โดยเป็นการตอบคำถามว่า

“ในปัจจุบันท้องถิ่นมีสถานการณ์พัฒนาอยู่จุดไหน” สำหรับใช้เป็นประโยชน์ในการกำหนดทิศทางการดำเนินงานของปัจจุบัน และในอนาคตต่อไป

ปัจจัยภายใน (Internal Factor)	
จุดแข็ง (Strength – S)	จุดอ่อน (Weakness – W)
<p>ด้านเศรษฐกิจ</p> <ol style="list-style-type: none"> ผู้บริหารและฝ่ายนิติบัญญัติได้มาจากการเลือกตั้งโดยตรง ทำให้เข้าใจปัญหาและความต้องการของประชาชนอย่างแท้จริง มีพื้นที่เหมาะสมในการเพาะปลูก เป็นพื้นที่ราบลุ่ม มีคลองไหลผ่าน หลายสาย เอื้อต่อการพัฒนาอาชีพเกษตรกรรม มีบุคลากรที่รับผิดชอบงานหลักครบทุกตำแหน่ง ผู้บริหารมีวิสัยทัศน์ สนับสนุนการจัดส่งบุคลากรเข้ารับการฝึกอบรม เพื่อพัฒนาศักยภาพการทำงาน 	<p>ด้านเศรษฐกิจ</p> <ol style="list-style-type: none"> ผู้นำ สมาชิกสภาฯ บางส่วนขาดความรู้ในบทบาทหน้าที่และระเบียบกฎหมายที่เกี่ยวข้อง ประชาชนบางกลุ่ม โดยเฉพาะผู้นำ ยังเป็นมีความคิดแบบเดิม แบ่งกลุ่ม แบ่งฝ่าย ไม่ให้ความร่วมมือในการพัฒนาของท้องถิ่น (ประชุมร่วมมือต่าง ๆ) บุคลากรยังขาดความรู้ในภารกิจที่ได้รับการถ่ายโอน ขาดประชาสัมพันธ์อย่างทั่วถึง อบต. ยังมีข้อจำกัดงบประมาณในการดำเนินการตามแผนพัฒนาท้องถิ่น มาจัดงบประมาณข้อบัญญัติในการดำเนินการให้เป็นไปตามความต้องการของประชาชนทุกโครงการ

ปัจจัยภายใน (Internal Factor)	
โอกาส (Opportunity)	อุปสรรค (Threat)
<p>1. มีการพัฒนาตำบลอย่างต่อเนื่อง เนื่องจากผู้บริหาร มีนโยบายสอดคล้องกับแผนพัฒนาตำบล แผนพัฒนาระดับจังหวัด และแผนพัฒนาระดับชาติ</p> <p>2. การเปิดโอกาสให้ประชาชนมีส่วนร่วมการบริหาร และการตรวจสอบการทำงานของ อบต. โดยเป็นผู้แทนประชาคมเข้าร่วมเป็นคณะกรรมการต่าง ๆ</p> <p>3. การขอรับการสนับสนุนงบประมาณ อนุมัติ โครงการ เกินศักยภาพมีหลายช่องทาง ได้แก่ กรมส่งเสริมฯ จังหวัด อำเภอ และหน่วยงานอื่นที่เกี่ยวข้อง</p> <p>4. การกระจายอำนาจสู่ท้องถิ่น</p>	<p>1. ปัญหาน้ำท่วมในพื้นที่เกษตรกรรม บางพื้นที่แล้ง ขาดแคลนน้ำ และระบบการระบายน้ำไม่ไหลเวียน</p> <p>2. ประชาชนขาดการรวมกลุ่มที่ดีและขาดความต่อเนื่อง ในการบริหารงานกลุ่ม</p> <p>3. สภาพการณ์ทางเศรษฐกิจและการเมืองในระดับประเทศ ส่งผลให้รัฐบาลจัดสรรเงินรายได้และเงินอุดหนุน ให้ อบต. จำนวนลดลง</p> <p>4. ประชาชนยังขาดความรู้ความเข้าใจ และการมีส่วนร่วม บริหารราชการยังน้อยเกินไป</p>

๓.๒ การประเมินสถานการณ์สภาพแวดล้อมภายนอกที่เกี่ยวข้อง

ผลการประเมินสถานการณ์สภาพแวดล้อมภายนอกที่มีผลต่อการพัฒนาพื้นที่ในตำบลยั้งทะเลลาย โดยวิเคราะห์มาจากปัญหาและความต้องการของประชาชนในเขตองค์การบริหารส่วนตำบลยั้งทะเลลาย การจัดประชุมประชาคมหมู่บ้าน เพื่อพัฒนาท้องถิ่นและชุมชน และใช้ข้อมูลความจำเป็นพื้นฐาน และแผนชุมชน /แผนหมู่บ้าน สรุปได้ดังนี้

ผลการประเมินสถานการณ์สภาพแวดล้อมภายนอกที่มีผลต่อการพัฒนาในเขตพื้นที่ตำบลยั้งทะเลลาย

ขอบข่ายและปริมาณของปัญหา	พื้นที่เป้าหมาย/ กลุ่มเป้าหมาย	การคาดการณ์แนวโน้มในอนาคต
<p>1. ปัญหาด้านการเกษตร</p> <p>1.1 ปัญหาการขาดแคลนน้ำ ในการทำการเกษตรกรรม ลักษณะของปัญหา - ฤดูแล้งต้นเขิน มีวัชพืชขึ้นปกคลุม กีดขวางทางน้ำ/การใช้งานประตูปิด-เปิดน้ำ ชำรุด และแบ่งแห่ง ไม่มีประตูปิด-เปิดน้ำ</p> <p>- การทำการเกษตรในช่วงฤดูแล้งจะขาดแคลนน้ำใช้ในการทำการเกษตร</p> <p>1.2 ปัญหาการขนส่งผลผลิต ทางการเกษตร ลักษณะของปัญหา - การขนส่งพืชผลทางการเกษตร ถนนบางส่วนชำรุด เสียหาย เป็นหลุมบ่อ และบางส่วนชำรุดทรุดโทรม ไม่ปลอดภัย</p> <p>1.3 ปัญหาต้นทุนการผลิต และราคา ผลผลิตตกต่ำ ลักษณะของปัญหา - ต้นทุนการผลิตสูงในขณะที่ราคาผลผลิตในการจำหน่ายราคาถูก ทำให้เกษตรกรต้องแบกภาระค่าใช้จ่าย ต้นทุนสูง ไม่พอกับภาระค่าใช้จ่าย</p>	<p>พื้นที่คูคลอง คลองทิ้งน้ำ ในพื้นที่ทำการเกษตรของตำบล ที่ได้จัดประชุมประชาคม ได้เสนอเข้ามาในแผนพัฒนาท้องถิ่น</p> <p>พื้นที่เส้นทางหลัก ผลผลิตทางการเกษตร เป็นถนนลงหินคลุกเป็นหลัก บางส่วนเป็นพื้นที่ของเขตชลประทาน</p> <p>พื้นที่/เกษตรกรกรใน หมู่ที่ 1 -7 ตำบลยั้งทะเลลาย</p>	<p>ทาง อบต. จึงได้จัดงบประมาณ ขุดลอกคลอง พร้อมกำจัดวัชพืช ซ่อมแซมประตูปิด-เปิดทางส่งน้ำ ในพื้นที่เกษตร</p> <p>จัดฝึกอบรมให้ความรู้ และสนับสนุน การปลูกพืชที่ใช้ใช้น้ำน้อยทดแทน ปลูกข้าวหรือพืชอื่น ๆ ที่ใช้น้ำมาก</p> <p>อบต. จัดงบประมาณในการซ่อมแซม ถนนลงหินคลุก เส้นทางหลัก และเส้นทางในการขนส่งพืชผล ทางการเกษตร</p> <p>อบต. บูรณาการร่วมกับหน่วยงานอื่นที่เกี่ยวข้อง หรือดำเนินการเอง ในการจัดฝึกอบรมให้ความรู้ การใช้วิธีเศรษฐกิจพอเพียง เกษตรอินทรีย์ ใช้วัสดุที่หาได้ในพื้นที่ ในการผลิตปุ๋ยใช้เอง หรือเกษตรทฤษฎีใหม่</p>
<p>2. ปัญหาด้านโครงสร้างพื้นฐาน</p> <p>2.1 ปัญหาเส้นทางคมนาคม ลักษณะของปัญหา ถนนสำหรับเส้นทางบางส่วนเป็นลาดยาง บางส่วนเป็นคอนกรีต และมีพื้นที่บางแห่งเป็นหินคลุก บางที่ทรุด เป็นหลุม บ่อ อันตราย</p>	<p>เส้นทางผ่านหมู่บ้าน ภายในหมู่บ้านยังไม่ได้เป็นมาตรฐานเดียวกัน และเส้นทางเชื่อมต่อ ในการขนส่งผลผลิต พืชผลทางการเกษตรกรรม</p>	<p>อบต. จัดงบประมาณในการซ่อมแซม ถนนโดยการลงหินคลุก หรือซ่อมถนน คสล. ให้อยู่ในสภาพที่สามารถใช้การได้ ก่อสร้างถนน คสล. หรือถนนลาดยาง ให้ครบทุกเส้นทาง</p>

ผลการประเมินสถานการณ์สภาพแวดล้อมภายนอกที่มีผลต่อการพัฒนาในเขตพื้นที่ตำบลยูงทะเล

ขอบข่ายและปริมาณของปัญหา	พื้นที่เป้าหมาย/ กลุ่มเป้าหมาย	การคาดการณ์แนวโน้มในอนาคต
<p>2. ปัญหาด้านโครงสร้างพื้นฐาน</p> <p>2.2 ปัญหาน้ำอุปโภค/บริโภค ลักษณะของปัญหา - ระบบประปา ในบางพื้นที่ตำบล ยังไม่ครอบคลุมทั่วทั้งตำบล 100 %</p> <p>2.3 ปัญหาไฟฟ้าสาธารณะ ลักษณะของปัญหา - ไฟฟ้า (กำลัง) และ ไฟฟ้า สาธารณะ ยัง ไม่ครอบคลุมพื้นที่</p>	<p>ภายในตำบลยูงทะเล ทั้ง 7 หมู่บ้าน/ชุมชน</p> <p>ภายในตำบลยูงทะเล ทั้ง ๘ หมู่บ้าน และถนน จุดเสี่ยง/ จุดอันตราย</p>	<p>อบต.ยูงทะเล บูรณาการร่วมกับการ ประสานส่วนภูมิภาค อำเภออุทอง ในการจัดงบประมาณ อุดหนุน (งบประมาณสูง)</p> <p>อบต. ยูงทะเล บูรณาการร่วมกับการ ไฟฟ้าส่วนภูมิภาค อำเภออุทอง ในการจัดงบประมาณ อุดหนุน (งบประมาณสูง)</p>
<p>3. ปัญหาด้านการจัดการทรัพยากร ธรรมชาติและสิ่งแวดล้อม</p> <p>3.1 ปัญหาการจัดขยะในชุมชน ลักษณะของปัญหา - ปริมาณขยะจากครัวเรือน - การกำจัดขยะที่ผิดวิธี - การทิ้งขยะในพื้นที่ ริมหาด พื้นที่สาธารณะ/ พื้นที่เสื่อมโทรม</p> <p>3.2 ปัญหาการเสื่อมสภาพของ ทรัพยากรธรรมชาติและสิ่งแวดล้อม ลักษณะของปัญหา - ปัญหาดินเสื่อมสภาพจากการใช้สารเคมี - ปัญหาคุณภาพน้ำ - ปัญหาผักตบชวา</p>	<p>ภายในตำบลยูงทะเล ทั้ง 7 หมู่บ้าน</p> <p>พื้นที่เกษตรกรรมในตำบล ทั้ง 7 หมู่บ้าน คลองทิ้งน้ำ ,คลอง 60 วา (คลองจรเข้สามพัน)</p>	<p>อบต. ได้จัดงบประมาณในการ จัดซื้อรถขยะ การส่งเสริม/อบรม โครงการ การคัดแยก และลดปริมาณขยะ อย่างถูกวิธี</p> <p>อบต.ยูงทะเล ได้ส่งเสริม ฝึกอบรม โครงการ, งบประมาณ ในการกำจัด ผักตบชวา ส่งเสริมการดูแล ส่งเสริมกิจกรรม อนุรักษ์สิ่งแวดล้อม ภายในตำบล การส่งเสริมทฤษฎี การลดใช้สาร เคมีต่าง ๆ ,เศรษฐกิจพอเพียง</p>
<p>4. ปัญหาด้านสังคม</p> <p>4.1 ปัญหาความปลอดภัยในชีวิต ทรัพย์สิน ลักษณะของปัญหา - ปัญหายาเสพติด - ปัญหาอาชญากรรม</p>	<p>ประชาชน เยาวชน และ นักเรียน</p>	<p>อบต. ตั้งงบประมาณ การรณรงค์ต่อต้านยาเสพติด อุดหนุนหน่วยงานที่เกี่ยวข้อง โครงการกีฬาตำบลต่อต้าน ยาเสพติด</p>

ผลการประเมินสถานการณ์สภาพแวดล้อมภายนอกที่มีผลต่อการพัฒนาในเขตพื้นที่ตำบลยูงทะเล

ขอบข่ายและปริมาณของปัญหา	พื้นที่เป้าหมาย/ กลุ่มเป้าหมาย	การคาดการณ์แนวโน้มในอนาคต
<p>4. ปัญหาด้านสังคม</p> <p>4.2 ปัญหาผู้ยากไร้ ผู้สูงอายุ และ คนพิการและผู้ป่วยเอดส์</p> <p><u>ลักษณะของปัญหา</u></p> <p>- ผู้ยากไร้ ผู้สูงอายุ และคนพิการ และผู้ป่วยเอดส์ รายได้ไม่พอต่อการยังชีพ</p>	<p>ผู้ยากไร้, ผู้สูงอายุ คนพิการ และผู้ป่วยเอดส์</p>	<p>อบต. ได้ตั้งงบประมาณ ในการส่งเสริม การฝึกอาชีพ หรือหน่วยงาน ที่เกี่ยวข้อง เพื่อให้คนกลุ่มนี้ มีอาชีพเสริม หลักในการยังชีพ ตามสมควร เหมาะสม</p> <p>อบต. ประสานงาน พร้อมทั้ง รับขึ้นทะเบียน เบี้ยยังชีพผู้สูงอายุ ,คนพิการ และผู้ป่วยเอดส์</p>
<p>5. ปัญหาด้านเศรษฐกิจ</p> <p>5.1 ปัญหาความยากจน</p> <p><u>ลักษณะของปัญหา</u></p> <p>- ปัญหาการว่างงาน</p> <p>- ปัญหารายได้ไม่เพียงพอต่อการใช้จ่าย</p> <p>- ปัญหาการขาดแหล่งเงินทุน</p>	<p>- วัยทำงานที่ไม่มีงานทำ และงาน ไม่มีมั่นคง</p> <p>- ชาวชนบางส่วนในพื้นที่ ไม่ได้ศึกษาต่อ</p> <p>- กลุ่มสตรี แม่บ้าน หรือกลุ่มอาชีพอื่น ๆ</p> <p>ต้องการอาชีพเสริม</p>	<p>- ทาง อบต. ตั้งงบประมาณ ในการส่งเสริมกลุ่มอาชีพต่าง ๆ</p> <p>- มีการส่งเสริมให้ตั้งกลุ่ม เพื่อให้สามารถทำเป็นอาชีพหลักได้</p> <p>- สนับสนุนนวัตกรรมต่าง ๆ เพื่อส่งเสริมกลุ่มอาชีพกลุ่มต่าง ๆ</p> <p>- การตั้งงบประมาณในการ น้อมนำทฤษฎีหลักปรัชญาเศรษฐกิจ พอเพียงมาใช้ในการยังชีพ</p>
<p>6. ปัญหาด้านการศึกษา ศาสนาและวัฒนธรรม</p> <p>6.1 ปัญหาด้านการศึกษา</p> <p><u>ลักษณะของปัญหา</u></p> <p>- อาหารกลางวันและอาหารเสริม (นม) สำหรับเด็กก่อนวัยเรียน และระดับประถมศึกษา</p> <p>- การขาดสื่อในการสอนสำหรับการ พัฒนาการเรียนรู้ของเด็กก่อนวัยเรียน</p> <p>6.2 ปัญหาด้านศาสนา และวัฒนธรรม</p> <p><u>ลักษณะของปัญหา</u></p> <p>- ขาดการให้ความรู้ทางศาสนาและพัฒนา จริยธรรม ประเพณี ท้องถิ่น</p> <p>- ขาดการส่งเสริมด้านวัฒนธรรม จารีต แบบแผน ภูมิปัญญาท้องถิ่น</p>	<p>- เด็กนักเรียนศูนย์เด็กเล็กฯ</p> <p>- นักเรียนประถมในเขต อบต.ยูงทะเล</p> <p>- เด็ก ชาวชน นักเรียน ประชาชนภายในตำบล</p>	<p>อุดหนุนอาหารกลางวัน และอาหารเสริม (นม) ให้กับนักเรียน ในเขต อบต.</p> <p>- จัดหาอาหารกลางวันและอาหาร เสริม (นม) ให้กับศูนย์เด็กเล็กฯ</p> <p>- จัดหาสื่อการเรียนการสอน ให้เพียงพอต่อการพัฒนาเด็กเล็กฯ</p> <p>- อบต. มีการตั้งงบประมาณ ในการอนุรักษ์ ส่งเสริม รักษา วัฒนธรรม ประเพณีอันดีงามของ ท้องถิ่น ทั้งในวันสำคัญ ของศาสนา และชาติ</p> <p>- ส่งเสริม อนุรักษ์ สืบสาน พัฒนา โดยผ่านกิจกรรม หรือ โครงการ</p>

